

## 3 INTENSITEIT VAN DE DEELNAME

### 3.1 Inleiding

Nederlanders neigen naar een steeds diverser en actiever vrijetijdspatroon. Er zijn tegenwoordig meer activiteiten waaraan men slechts 'zo nu en dan' deelneemt dan enkele decennia geleden (SCP 1998). Dit lijkt op een zekere vervluchting van de vrijetijdsbesteding te wijzen. Naarmate men meer activiteiten ontplooit, beoefent men (een deel van) die activiteiten kennelijk minder intensief.

De jachtigheid van het moderne leven lijkt niet erg bevorderlijk om zich aan kunst te wijden. De rust en concentratie die hiervoor nodig is, lijkt steeds meer te ontbreken. Is er in de moderne tijd nog wel ruimte voor een intensieve belangstelling?

Niet alle geïnteresseerden tonen evenveel belangstelling voor kunst. Sommigen gaan er helemaal in op, terwijl het voor anderen slechts een van de vele interesses is. In dit hoofdstuk wordt de regelmaat van het bezoek aan culturele instellingen en van de beoefening van kunstvakken besproken. Worden die instellingen nu minder vaak bezocht en wordt er minder tijd in de beoefening van kunstvakken gestoken? Eveneens komt aan de orde hoe vaak geïnteresseerden kunst via elektronische media volgen en hoeveel geld de kopers aan beeldende kunst besteden.

Voor het bezoek aan culturele instellingen en voor het volgen van kunstprogramma's zijn gegevens beschikbaar waarmee de deelname in een aantal keren per jaar uitgedrukt kan worden. Over hoe vaak kunstzinnige activiteiten beoefend worden ontbreken dergelijke gegevens. Wel kan aan de hand van tijdsbestedingsgegevens nagegaan worden hoeveel uur participanten in een week hieraan besteden. Neemt men aan dat georganiseerde of cursus volgende amateurs tot de meer intensieve beoefenaren behoren, dan kan ook de deelname aan dit type voorzieningen inzicht geven in de regelmaat van de beoefening.

In dit hoofdstuk zal achtereenvolgens ingegaan worden op: de frequentie waarmee cultureel geïnteresseerden culturele instellingen bezoeken (§ 3.2), de bedragen die kunstkopers aan beeldende kunst besteden (§ 3.3), de regelmaat waarmee kijkers en luisteraars kunstprogramma's via elektronische media volgen (§ 3.4) en, tenslotte, de intensiteit van de beoefening van kunstvakken (§ 3.5).

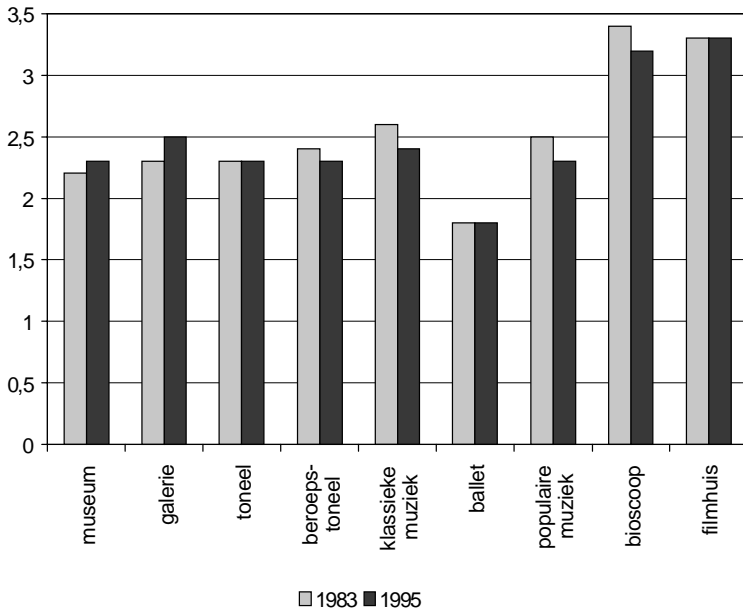
### 3.2 Trouwe aanhang en culturele passanten

In deze paragraaf wordt een profiel van het kunstenpubliek geschetst aan de hand van de bezoekfrequentie. Uit de beschikbare onderzoeksgegevens kan worden afgeleid hoeveel personen in een bepaald jaar podiumuitvoeringen en musea hebben bezocht en hoe vaak zij dat in het bewuste jaar hebben gedaan. Van elke bezoeker is op die manier een frequentie over een jaar bekend, variërend van

1 tot 12 (eenmaal per maand en vaker).<sup>1</sup>

Over alle of afzonderlijke groepen bezoekers zijn gemiddelde frequenties becijferd. Onder bezoekers van klassieke concerten bedroeg dit gemiddelde 2,6 in 1983 en 2,4 in 1995 (zie figuur 3.1). De gemiddelde bezoekerfrequentie aan andere vormen van podiumkunst en aan musea en galeries lag in 1995 ook tussen de 2,0 en 2,5. Alleen balletbezoekers wijken hiervan af, zij gaan gemiddeld 1,8 keer. Bioscopen en filmhuizen worden met een grotere regelmaat bezocht.

Figuur 3.1 Bezoekerfrequentie aan verschillende typen voorstellingen en aan musea onder bezoekers van 6 jaar en ouder, 1983-1995.



Bron: SCP (AVO '83 en '95)

In de periode tussen 1983 en 1995 veranderde er weinig aan de gemiddelde bezoekerfrequentie van bezoekers. Voor beeldende kunst kwamen de geïnteresseerde burgers iets vaker en voor de geklasseerde podiumkunst, met uitzondering van ballet, iets minder vaak. Ook de populaire cultuur (bioscoop en populaire muziek) werd iets minder frequent bezocht.

Het gemiddelde verhuut dat onder de bezoekers velen slechts een of enkele keren per jaar gaan en slechts weinigen vrijwel iedere maand of nog vake. Om deze verschillen zichtbaar te maken, is binnen de groep bezoekers nog een extra onderscheid aangebracht. Bezoekers die één keer per kwartaal of vaker naar een museum, galerie of podiumvoorstelling gaan zijn apart genomen. Naar deze bezoekers zal verwezen worden als de 'frequente bezoekers'.

Personen die tenminste één keer per jaar gaan, maar minder dan één keer per drie maanden, zullen aangeduid worden als 'incidentele bezoekers'.

Tabel 3.1 Bezoek aan verschillende typen voorstellingen en aan musea en galeries, bevolking van 6 jaar en ouder, 1983 en 1995 (in procenten)

	A: bezoek		B: frequent bezoek		C: incidenteel bezoek		verhouding B/C *	
	1983	1995	1983	1995	1983	1995	1983	1995
toneel	22	23	4	4	18	19	0,21	0,22
idem, beroepsgezelschappen	12	12	2	2	9	10	0,26	0,24
uitvoeringen klassieke muziek	12	15	3	4	9	12	0,30	0,29
ballet	4	3	0	0	3	3	0,13	0,14
popmuziek, jazz, musical	17	22	3	4	13	18	0,24	0,21
cabaret	10	10	1	1	9	9	0,07	0,14
bioscoop	45	45	17	17	29	29	0,58	0,57
filmhuis	6	5	2	2	4	4	0,44	0,50
musea	31	31	5	6	26	25	0,19	0,24
galerie	17	19	3	4	13	15	0,20	0,24

\* Gebaseerd op niet-afgeronde cijfers.

Bron: SCP (AVO'83 en '95)

Uitvoeringen van klassieke muziek (met inbegrip van opera en operette) alsmede kunstgalerieën trekken relatief veel frequente bezoekers, in beide gevallen ongeveer een kwart van de totale aanhang. Alleen bij bioscopen en filmhuizen ligt het aandeel frequente bezoekers hoger.

In de omvang van het publiekssegment dat frequenter pleegt te komen zit weinig beweging. Voorzover er al veranderingen waren, waren deze klein. Het segment van frequentere bezoekers steeg in de jaren tachtig bij popconcerten, musicals en galerieën, en in de jaren negentig bij klassieke concerten. De groep die minstens eens per drie maanden een museum aandoet, groeide in de jaren tachtig, maar is sinds 1991, evenals het totale bezoek, geslonken (De Haan 1997).

Een groeiend deel van de Nederlandse bevolking bezoekt tenminste één keer per jaar een concert. Deze toename van het publiek betekent veelal een grotere toeloop van incidentele bezoekers. Dat geldt in het bijzonder voor het bezoek aan populaire muziek, maar ook klassieke concerten trokken meer incidentele bezoekers. Tussen 1983 en 1995 steeg de groep regelmatige bezoekers van klassieke concerten van 3% naar 4%. In diezelfde periode steeg de groep incidentele bezoekers van 9% naar 12%. De verhouding tussen frequente en incidentele bezoekers bleef, evenals bij andere podiumkunsten, vrijwel gelijk (laatste twee kolommen tabel 3.1). In absolute aantallen betekent een stijgende belangstelling echter de komst van meer incidentele bezoekers.

De groei van het incidentele concertbezoek past in een eerder gesignaleerde ontwikkeling dat men aan veel zaken slechts weinig meedoet. Een grotere toeloop naar culturele of recreatieve attracties bestaat veelal uit passanten (Knulst 1995). In dit vrijetijdspatroon past het bezoek aan tal van uitgaansgelegenheden. Musea, bioscopen en concertzalen worden af en toe bezocht, pretparken, cafés, restaurants en

discotheken met grotere regelmaat (SCP 1996). In hoofdstuk 5 zal uitgebreid op het afwisselende patroon van vrijetijdsbesteding ingegaan worden.

In de bijlage is in tabel B3.1 de bezoekfrequentie uitgesplitst naar achtergrondkenmerken. Uit die tabel blijkt onder meer dat van de groep bezoekers de Randstedelingen en dan met name de Amsterdammers over het algemeen vaker naar culturele instellingen gaan dan Nederlanders die elders wonen. Alleenstaanden bezoeken over het algemeen de verschillende soorten cultureel aanbod vaker dan personen in een andere gezinssituatie. Ouderen bezoeken traditionele podiumkunsten vaker dan jongeren, terwijl jongeren vaker naar concerten van populaire muziek gaan.

### 3.3 De bestedingen van de kunstkopers

In Nederland gelden overheden en subsidiënten als belangrijker voor de aankoop van beeldende kunst dan de kopers op de vrije markt. Nederlanders hebben de reputatie weinig kunst te kopen. Er zou slechts een beperkt aantal verzamelaars zijn en privé-collecties zouden hier in vergelijking met die in omringende landen bescheiden zijn (Daamen 1998). Valide en vergelijkbare gegevens uit verschillende Europese landen die dit beeld ondersteunen ontbreken echter grotendeels (Gubbels en Voolstra 1998).

Uit onderzoek onder beeldende kunstenaars in Nederland blijkt echter dat zij in 1995 voor twee derde van hun inkomsten afhankelijk waren van particulieren. Van het restant kwam weer een groter deel van het bedrijfsleven dan van de overheid (Meulenbeek et al. 1997). Deze bevindingen weerspreken de dominante positie van de overheid op de beeldende-kunstmarkt.

De uitgaven van Nederlandse particulieren kunnen op basis van de AVO-gegevens nader geanalyseerd worden. Zowel in 1995 als 16 jaar eerder kocht ongeveer 5% van de Nederlandse bevolking van 16 jaar en ouder beeldende kunst voor een bedrag van meer dan 100 gulden (hoofdstuk 2). De indeling van de bedragen uit 1995 is voor inflatie gecorrigeerd en hierdoor vergelijkbaar met die uit 1979 (tabel 3.2).

Tabel 3.2 Bedrag besteed aan het kopen van beeldende kunst, kopers van 16 jaar en ouder, 1979 en 1995 (in procenten)

	1979		1995		
	% van de bevolking	% van de kopers	% van de bevolking	% van de kopers	
100 - 250 gld.	2,5	55	100 - 400 gld.	2,6	55
250 - 600 gld.	1,3	28	400 - 1.000 gld.	1,4	28
600 - 1.200 gld.	0,3	7	1.000 - 2.000 gld.	0,5	11
≥ 1.200 gld.	0,5	10	≥ 2.000 gld.	0,3	6

Bron: SCP (AVO'79 en '95)

Als Nederlanders kunst kopen doen zij dat meestal voor relatief kleine bedragen. In 1995 besteedde ruim de helft van de kopers niet meer dan 400 gulden. In dat jaar gaf 17% van de kopers meer dan 1.000 gulden uit. Om de uitgaven door de tijd te vergelijken dient voor inflatie gecorrigeerd te worden. Duizend gulden in 1995 komt ongeveer overeen met 600 gulden in 1979. Ook de omvang van de groep die een meer dan gemiddeld bedrag aan beeldende kunst uitgeeft is sinds 1979 niet veranderd. Ook in 1979 was dit 17%. Deze groep van naar schatting ongeveer 100.000 personen vormt een belangrijk deel van de particuliere beeldendekunstmarkt. Van deze groep kan niet nagegaan worden of hun kunstaankopen eenmalig waren of dat het ging om herhaalde koop al dan niet als aanvulling van een collectie.<sup>2</sup> Over de omvang van de groep particuliere collectioneers kunnen dan ook geen uitspraken gedaan worden.

Volgens Van Adrichem (1987) heeft zich in de loop van de jaren zestig een omslag voorgedaan in de overheidsbemoediging met beeldende kunst. Vanaf dat moment werden musea voor moderne kunst actiever. Deze musea roomden de markt af waardoor er voor de particuliere verzamelaars minder van waarde overbleef. Dit had als gevolg dat particulieren zich steeds meer terugtrokken (Abbing 1998; vgl. Simons 1997). Vanaf ongeveer 1985 is de aandacht van de overheid voor de particuliere markt toegenomen, al resulteerde dit niet in hoge subsidiebedragen om de aankoop van beeldende kunst te stimuleren (Gubbels en Voolstra 1998). Sinds 1979 is er weinig veranderd in de bedragen die Nederlanders aan beeldende kunst besteden. Over de werking van onderliggende factoren zoals de grotere activiteit van kunstmusea en stimuleringsmaatregelen onder particulieren (twee factoren die mogelijk tegen elkaar inwerken) kunnen op basis van de beschikbare gegevens geen uitspraken gedaan worden.<sup>3</sup>

Vaak wordt aangenomen dat Nederland geen verzamelcultuur kent. Hoewel empirische onderbouwing in de vorm van internationaal vergelijkend onderzoek ontbreekt, wordt over de oorzaken hiervan wel gespeculeerd. Naast de overijverige Nederlandse overheid zouden een calvinistische aard en een egalitair ethos Nederlandse particulieren in de weg staan om kunst te kopen (Gubbels en Voolstra 1998).

Als soberheid en zuinigheid als calvinistische waarden tegenwoordig nog van invloed zijn op de aanschaf van kunst, dan zou verwacht mogen worden dat gereformeerden en hervormden minder vaak kunst kopen dan katholieken en personen zonder godsdienstige overtuiging. In hoofdstuk 2 is al aangetoond dat zich onder katholieken ongeveer evenveel kunstkopers bevinden als onder de protestanten. Onder personen die zich niet tot een van de grote godsdiensten rekenden bleken zich wel meer kunstkopers te bevinden. Dit verschil wordt niet nog eens vergroot door het aankoopbedrag. Kunstkopers zonder godsdienstige levensovertuiging besteden gemiddeld niet meer geld dan gelovigen. Deze gegevens bieden dan ook geen ondersteuning voor het idee dat calvinistische soberheid kunstaankoop in de weg staat.

Gubbels en Voolstra (1998) voeren eveneens een afkeer van pronkgedrag aan als reden voor de afwezigheid van grote collecties in Nederland. Het ontbreken van een

hofcultuur zou hieraan bijgedragen hebben. Toch is het pronken met kunst voornamelijk voorbehouden geweest aan de rijksten en machtigsten in de samenleving. Nog steeds bevinden zich onder de hoogste-inkomensgroepen relatief veel kunstkopers. Maar het gemiddelde bedrag dat kopers met de hoogste inkomens aan kunst besteden ligt niet hoger dan onder kopers met de laagste inkomens. Deze bevinding biedt enige steun voor het idee dat een egalitair ethos in Nederland een restrictie vormt voor de aanleg van grote kunstcollecties. Dat neemt echter niet weg dat de beeldvorming van Nederland als verzamelland vooral bepaald wordt door enkele verzamelaars die na overlijden hun collectie aan een museum nalaten. De bestedingen van enkelen komen in de gemiddelden van bevolkingssurveys niet tot uitdrukking. Een onderzoek naar schenkingen en legaten aan musea zou hiervoor een geschikter instrument zijn.

Naast de invloed van levensbeschouwing en van inkomen is eveneens de invloed van andere kenmerken op de bestedingen van kunstkopers onderzocht. In 1995 werden onder de kopers van kunst echter niet opnieuw significante verschillen in het bestede bedrag aangetroffen. Zestien jaar eerder waren er nog wel enkele verschillen. In 1979 gaven kunstkopers onder de hoogste inkomensgroep meer geld uit dan kunstkopers onder de laagste en middeninkomensgroepen en 36-65-jarigen meer dan jongeren en 65-plussers.

### **3.4 Zappen in de kunstwereld**

In hoofdstuk 2 is aangegeven welk deel aan de bevolking weleens kunstprogramma's volgt via elektronische media. Niet aan de orde kwam of men dit incidenteel deed of regelmatig. Hier zullen verschillen in de frequentie waarmee men afstemt op kunstprogramma's besproken worden. Hoe groot is de groep trouwe kijkers of luisteraars van kunstprogramma's?

Veranderingen in intensiteit van het culturele mediagebruik zullen onderzocht worden in de periode tussen 1983 en 1995. Voordat de blik op het mediagebruik gericht wordt, zal eerst een kort overzicht gegeven worden van de turbulente ontwikkelingen die zich met name in het aanbod op de televisie hebben voorgedaan.

In de jaren tachtig is het aanbod aan televisiezenders verruimd. Eerst kwamen er meer buitenlandse zenders, in 1988 breidde de Nederlandse publieke omroep uit van twee naar drie zenders en in 1989 startte de eerste op het Nederlandse publiek gerichte commerciële zender (RTL4) zijn uitzendingen. Sindsdien zijn er meer commerciële en lokale netten bijgekomen. De zendtijd veranderde van een avond-programmering in een 24-uurs aanbod. Doordat het langzamer in omvang groeiende kijkerspubliek de aandacht over het snel vermeerderde aanbod verdeelde, daalde het gemiddeld aantal kijkers per uitgezonden programma. Kijkers verdelen hun voorkeuren over verschillende netten en kijken programma's minder vaak uit dan voorheen. De toegenomen keuzemogelijkheden en de opkomst van de afstandsbediening hebben het 'zappen' in de hand gewerkt.

Kort na de introductie werd RTL4 de meest bekeken Nederlandstalige zender. Al in 1990 had deze commerciële zender 30% van de totale kijktijd van andere zenders afgesnoept (Knulst en Kraaykamp 1996). Door de komst van nog meer commerciële zenders daalde de tijd dat er naar de Nederlandse publieke omroep werd gekeken opnieuw, van 54% van de totale kijktijd in 1990 naar 37% in 1995 (SCP 1998).

De komst van de commerciële zenders heeft tot een wijziging in de zendtijdverhouding tussen verschillende programmacategorieën geleid. Kunst op de televisie kreeg meer concurrentie van andere soorten programma's. Binnen de totale op Nederlandse kijkers gerichte zendtijd verloren kunst en ook informatie terrein aan drama en amusement (tabel 3.3). Binnen de zendtijd van het publieke bestel is het aandeel kunst echter niet gedaald; het is zelfs gestegen van 5% in 1988/'89 naar 7% in 1997.

Tabel 3.3 Verdeling van zendtijd over programmacategorieën van de belangrijkste op Nederland gerichte zenders, 1984-1997 (in procenten)<sup>a</sup>

	1984/'85	1988/'89	1993			1997		
			publieke omroep	commerciële zenders	totaal	publieke omroep	commerciële zenders	totaal
informatie	44	40	39	33		43	26	32
kunst	4	5	5	0	3	7	0	2
drama	21	23	19	38	27	14	35	28
amusement	8	6	10	9	10	9	15	13
sport	7	7	9	4	7	11	2	5
jeugdprogramma's	13	14	12	13	13	12	12	12
reclame	3	5	6	9	7	5	10	9

<sup>a</sup> 1984/'85: Nederland 1 en 2;  
 1988/'89: Nederland 1, 2 en 3;  
 1993: Nederland 1, 2 en 3, RTL4 en 5, Veronica en SBS6;  
 1997: Nederland 1, 2 en 3, RTL4 en 5, Veronica, SBS6 en TV10.

Bron: NOS (Continu Kijkonderzoek (CKO))

Sinds eind jaren tachtig is ook het aanbod van radiozenders volop in beweging. Regionale radiozenders gingen over tot fulltime programmering en er verschenen commerciële radiostations. Dit had consequenties voor het marktaandeel van de publieke radiostations. Uit de cijfers van NOS kijk- en luisteronderzoek blijkt dat hun marktaandeel kelderde van 90% in 1987 naar 36% in 1995. De grote winst ging naar de commerciële zenders, die in 1995 reeds een aandeel van 40% hadden gerealiseerd. De regionale stations zagen hun marktaandeel stijgen van 4% in 1987 naar 16% in 1995 (Bekkers 1997). Ondanks de komst van een commerciële klassieke zender als Classic FM is het aandeel klassieke muziek binnen het aanbod van radioprogramma's geslonken.

Er waren in 1995 niet minder kunstprogramma's op de televisie en er was ook niet minder klassieke muziek op de radio dan in 1983. Integendeel, het kunstaanbod

was groter dan ooit tevoren. Geïnteresseerden konden volop van hun geliefde klassieke muziek genieten. Hiervoor moest alleen zorgvuldiger geselecteerd worden. Het aanbod van andere programma's was namelijk nog sneller gestegen. Voor wie moeite had om de concentratie op te brengen om kunstprogramma's te volgen was de verleiding om weg te zappen groter geworden. Er was immers nog zoveel anders te zien en te beluisteren.

Welke gevolgen hebben de veranderingen in het media-aanbod gehad voor het volgen van kunstprogramma's? Zijn alleen de echte liefhebbers overgebleven of hebben ook de minder geïnteresseerden geprofiteerd van meer kunst via de media? In tabel 3.4 is weergegeven hoe vaak geïnteresseerden kunstprogramma's volgen en naar klassieke muziek via elektronische media luisteren.

Tabel 3.4 Het volgen van kunst via elektronische media, bevolking van 6 jaar en ouder, 1983-1995 (in procenten)

	1983	1987	1991	1995
kunstprogramma's op radio of televisie				
nooit	61	56	58	61
minder dan 1 x per maand	13	14	13	9 <sup>a</sup>
1-3 x per maand	16	19	17	12 <sup>a</sup>
1 x per week of vaker	10	11	12	18 <sup>a</sup>
klassieke muziek op radio of televisie				
nooit	69	67	68	71
minder dan 1 x per maand	11	11	11	10
1-3 x per maand	10	11	10	10
1 x per week of vaker	11	11	11	9
klassieke muziek op eigen platen, cd's, of banden/cassettes				
nooit	52	47	46	54
minder dan 1 x per maand	10	9	9	13
1-3 x per maand	11	12	11	12
1 x per week of vaker	27	33	33	21

<sup>a</sup> Dit cijfer is gebaseerd op een optelling van vijf soorten kunstprogramma's: beeldende kunst, architectuur, theater, boeken en film.

Bron: SCP (AVO'83-'95)

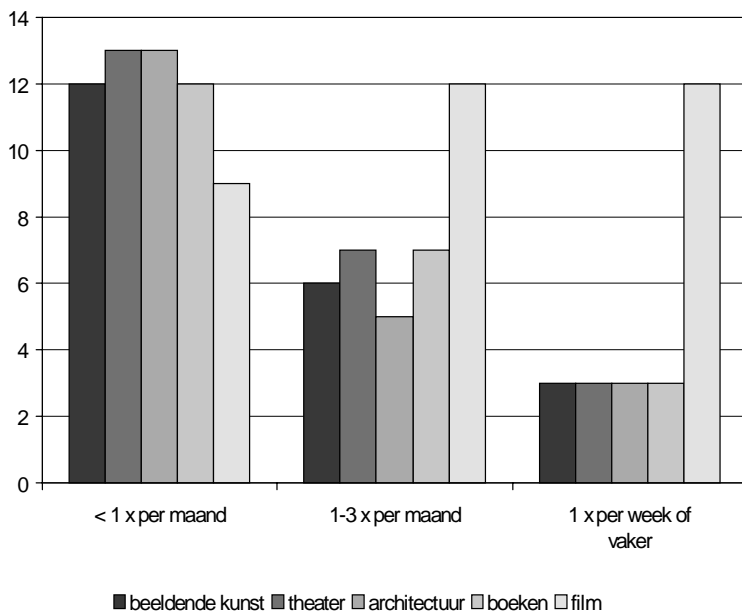
Ondanks de grote veranderingen in het aanbod zijn niet minder personen kunst via de media gaan volgen. In 1995 was het aantal kijkers en luisteraars naar televisie- of radioprogramma's over kunst even groot als in 1983. Ook de groep die met enige regelmaat keek of luisterde (een keer per maand of vaker) bleef gedurende die periode constant op ongeveer 30% van de bevolking. De cijfers uit 1995 geven aan dat het percentage wekelijkse kijkers en luisteraars sinds 1991 zelfs sterk gestegen is. In 1995 is echter, in tegenstelling tot voorgaande metingen, naar vijf soorten kunstprogramma's gevraagd. Het is aannemelijk dat het plotseling gestegen percentage eerder een artefact van de vraagmethode is dan een weergave van een reële ontwikkeling.

Met de gespecificeerde vraagstelling uit 1995 is na te gaan welk deel van de kijkers en luisteraars programma's over beeldende kunst en theater volgde (zie figuur 3.2).

Het aandeel dat deze programma's maandelijks volgt bedroeg in 1995 respectievelijk 9% en 10%.

Deze cijfers liggen in de buurt van de publieksomvang van programma's over architectuur en over boeken. Meer mensen volgen met enige regelmaat programma's over film.

Figuur 3.2 Het volgen van radio- of televisieprogramma's over beeldende kunst, theater, architectuur, boeken en film, bevolking van 6 jaar en ouder, 1995 (in procenten)



Bron: SCP (AVO'95)

De groep die klassieke muziek op de televisie of de radio beluistert is in de eerste helft van de jaren negentig enigszins geslonken (tabel 3.4). Die lichte daling in de belangstelling komt vooral doordat minder luisteraars wekelijks op klassiek afstemmen. Het zou te ver voeren om dit toe te schrijven aan veranderingen in het mediaaanbod. Uit tabel 3.4 blijkt namelijk eveneens dat het luisteren naar klassieke muziek via eigen afspeelapparatuur in dezelfde periode nog veel meer terrein heeft verloren. In 1995 namen minder mensen dan in 1991 de tijd om naar opgenomen klassiek muziek te luisteren. Onder het wekelijkse luisterpubliek valt een scherpe daling waar te nemen.

### 3.5 De intensiteit van de beoefening van kunstvakken

Lidmaatschappen van verenigingen en gebruik van opleidingsvoorzieningen zullen hier als indicatoren gebruikt worden voor een serieuze manier van beoefening van kunstzinnige activiteiten. Nagegaan zal worden welk deel van de beoefenaars lessen volgt en welk deel lid is van een vereniging (§ 3.5.1). Vervolgens zal de samenstelling van de groep cursisten en verenigingsleden besproken worden (§ 3.5.2). In paragraaf 3.5.3 zal onderzocht worden hoeveel tijd beoefenaars aan hun kunstzinnige activiteit besteden. Tot slot zal nagegaan worden of cursisten en verenigingsleden inderdaad intensiever met hun kunstvak bezig zijn, dat wil zeggen of zij er meer tijd aan besteden, dan beoefenaars die niet in georganiseerd verband actief zijn (§ 3.5.4).

#### *3.5.1 De georganiseerde beoefening van kunstzinnige activiteiten*

Aan de respondenten uit het AVO die te kennen gaven een bepaald kunstvak te beoefenen, is vervolgens gevraagd of zij er les in kregen. Hierbij werd enerzijds gewezen op voorbeelden als muziekscholen, creativiteitscentra of iets dergelijks en anderzijds op lessen door leraren of beroepskrachten elders dan in dit soort instellingen (bv. bij particulieren). Eveneens is gevraagd of zij voor het beoefenen van het vak bij een vereniging, club, gezelschap of andere organisatie waren aangesloten.

De antwoorden op beide vragen geven een indicatie van de mate van inzet waarmee respondenten met het opgegeven vak bezig zijn. Degenen die lessen nemen of zich bij enig verband hebben aangesloten, zo mag aangenomen worden, tonen ambitie om hun vaardigheid onder leiding van vakmensen te vergroten, dan wel om in samenspel met anderen de beoefening bij te houden en tot gemeenschappelijke prestaties te komen. Men mag aan die indicaties ook weer niet alles ophangen. Er is niet gevraagd naar hoe lang men al cursussen volgt of lid van een vereniging is. Evenmin kan vastgesteld worden hoeveel vorderingen men tijdens de cursussen en in verenigingsverband gemaakt heeft (zie § 1.3).

Tabel 3.5 biedt informatie over het volgen van lessen en de aansluiting bij verenigingen of ensembles.<sup>4</sup> De participatiecijfers zijn uitgedrukt in percentages van de groep beoefenaren per vak.

Zoals verwacht mocht worden, zijn de percentages cursus- en verenigingsdeelname het hoogst bij de podiumvakken, en daarvan vooral bij dans en theater. Bij de beeldende vakken, textiele werkvormen en fotografie/filmen zijn de beoefenaren relatief minder vaak actief in georganiseerd verband. Voor deze solistische vakken lag dit eveneens voor de hand. Van de groep die zich in beeldende vakken en textiele werkvormen ontplooit, volgt echter toch een aanzienlijk deel lessen: bij de plastische beeldende vakken is dit nagenoeg een kwart, bij tekenen en schilderen en textiele werkvormen bijna een vijfde deel. Voor fotografen en filmers ligt de cursusdeelname aanzienlijk lager.

Tabel 3.5 geeft aan dat de participatie in cursussen en verenigingen tussen 1983 en 1991 in het algemeen is toegenomen. Aangezien de groep van beoefenaars in deze

periode constant is gebleven, is het aantal personen dat in georganiseerd verband actief is, toegenomen.

Tabel 3.5 Cursusdeelnemers en bij verenigingen aangesloten beoefenaren, bevolking van 6 jaar en ouder, 1983 en 1991 (in procenten van het aantal beoefenaren per vak)

	deelnemers (% van bevolking)		ww. les krijgt (% van beoefenaren)		is verenigingslid (% van beoefenaren)		zowel les als lid (% van beoefenaren)	
	1983	1991	1983	1991	1983	1991	1983	1991
	tekenen, schilderen, grafisch werk	17	20	16	18	7	7	4
beeldhouwen, boetseren, pottenbakken, sieraden maken	6	6	18	22	10	10	6	7
werken met textiel (textiele werkvormen), wandkleden maken, weven	17	14	15	18	7	8	5	6
zingen	12	17	27	28	31	29	18	19
bespelen van een muziekinstrument	15	16	36	38	16	20	11	16
toneel, mime, volksdans, ballet (ook jazz- en beatballet)	8	7	66	65	51	56	39	48
fotografie, film, video (anders dan vakantie- of familiekiekjes/-filmpjes)	13	13	6	6	5	3	2	2
een of meer takken	48	48	33	36	23	27	16	21

Bron: SCP (AVO'83 en '91)

De groep die én lessen volgt én bij verenigingen is aangesloten (uitgedrukt in procenten van de groep die zich actief noemde) is eveneens gestegen. Nagegaan is of de bij verenigingen aangeslotenen een sterke neiging hebben om er lessen naast te volgen of dat cursisten juist behoefte tonen hun vak in samenspel met anderen te beoefenen (tabel 3.6).

In de eerste plaats blijkt er samenhang te zijn tussen beiden vormen van participatie. Binnen de vakken waarin veel personen les volgen, zijn eveneens veel personen lid van een organisatie en zijn er verhoudingsgewijs veel personen die zowel les krijgen als lid van een vereniging zijn. Die samenhang is, zoals hiervoor al bleek, door de tijd sterker geworden. Om echter op de eerdere vraag terug te komen: de graad van lesdeelname onder de bij verenigingen aangeslotenen is meestal hoger dan de graad van lidmaatschappen onder de cursisten. Verenigingen en ensembles leveren verhoudingsgewijs meer cursisten dan de educatieve begeleiding leden.

Tabel 3.6 Overlap tussen lessen volgen en lid zijn van verenigingen, bevolking van 6 jaar en ouder, 1983 en 1991 (in procenten van het totaal aantal beoefenaren per vak)

	lesnemers die tevens lid zijn		leden die tevens lessen nemen	
	1983	1991	1983	1991
tekenen, schilderen en grafisch werk	27	28	59	75
beeldhouwen, boetseren, pottenbakken, sieraden maken	32	30	58	67
werken met textiel (textiele werkvormen), wandkleden maken, weven	31	32	62	73
zingen	67	70	57	66
bespelen van een muziekinstrument	31	43	69	81
toneel, mime, volksdans, ballet (ook jazz- en beatballet)	60	74	78	86
fotografie, film, video (anders dan vakantie- of familiekiekjes/-filmpjes)	34	32	47	58
een of meer takken	50	58	71	79

Bron: SCP (AVO'83 en '91)

Educatieve begeleiding wordt verzorgd door muziek-, ballet- of theaterscholen, door creativiteitscentra, maar ook door een les- en cursusaanbod in de particuliere sector. Tot die laatste horen bijvoorbeeld de professionele musici en schilders die leerlingen lesgeven, maar daarnaast ook het commerciële (bv. schriftelijk-onderwijsinstellingen) en incidentele cursusaanbod (bv. in combinatie met vakantiearrangementen). De schare beoefenaren die zich cursist bij een instelling noemt, omvat een ruimer gezelschap dan het aantal ingeschrevenen bij de gesubsidieerde, dan wel officieel erkende kunsteducatieve instellingen. Bij de vraag is de opsomming van de reguliere instellingen afgesloten met: 'of iets dergelijks' (zie ook § 1.3). De ondervraagden kunnen daarom meer soorten instellingen van toepassing hebben geacht dan louter de reguliere of erkende kunsteducatieve instituten (veel ondervraagden zullen waarschijnlijk niet weten of hun instelling gesubsidieerd wordt).

Aangezien de antwoorden over lessen 'buiten instellingen' wel nadrukkelijk verwijzen naar lessen 'van een leraar of beroepskracht' maar de bedrijfsvoering niet nader is gespecificeerd, kan dit evenzeer een informele wijze van lesverzorging omvatten. In tabel 3.7 is dit onderscheid kortweg aangegeven met 'les in instelling' respectievelijk 'les elders' of als een combinatie van beide.

Het aandeel beoefenaren dat op enigerlei wijze les krijgt is tussen 1983 en 1991 gestegen van 33% naar 36%. De groei tekende zich echter niet af bij de kunsteducatieve instellingen (hier daalde het aantal lesnemers), maar bij de niet nader gespecificeerde instanties waartoe formele en informele lessen van particulieren behoren. De overige lesvoorzieningen zijn bij alle kunstvakken, behalve fotografie en filmen, komen opzetten. Er zijn geen aanwijzingen te vinden dat de overige

instanties op een andere markt opereren dan de instellingen voor kunsteducatie. De groei bij de overige lesvoorzieningen lijkt ten koste te zijn gegaan van het aantal leden van kunsteducatieve instellingen.

Wel werd in 1991 het volgen van lessen binnen een instelling vaker dan in 1983 gecombineerd met lessen daarbuiten. Het aandeel beoefenaren dat én van de diensten van de kunsteducatie gebruikmaakt én van die van de overige instanties steeg van 7% naar 17%.<sup>5</sup>

Tabel 3.7 Deelname aan soorten lessen, bevolking van 6 jaar en ouder, 1983 en 1991 (in procenten van het aantal beoefenaren per vak)

	les		les in instelling		les elders		les in beide	
	1983	1991	1983	1991	1983	1991	1983	1991
tekenen, schilderen en grafisch werk	16	18	10	8	9	16	2	6
beeldhouwen, boetseren, pottenbakken, sieraden maken	18	22	12	11	9	18	2	7
werken met textiel (textiele werkvormen), wandkleden maken, weven	15	18	9	8	8	16	2	6
zingen	27	28	17	16	15	23	5	11
bespelen van een muziekinstrument	36	38	26	25	18	32	7	18
toneel, mime, volksdans, ballet (ook jazz- en beatballet)	66	65	56	50	28	53	18	38
fotografie, film, video (anders dan vakantie- of familiekiekjes/-filmpjes)	6	6	4	4	4	4	1	1
een of meer takken	33	36	25	23	17	31	7	17

Bron: SCP (AVO'83 en '91)

### 3.5.2 Samenstelling van de groep cursisten en verenigingsleden

In 1991 volgde 36% van de beoefenaren op enigerlei manier lessen en was 27% lid van een vereniging, club of ensemble. Nu zal nagegaan worden in welk opzicht de cursisten en georganiseerden zich onderscheiden van de beoefenaren die op eigen houtje bezig zijn.

Daarbij wordt uitgegaan van de ondervraagden die in een of meer vakken actief zeiden te zijn.

#### Demografische kenmerken

Waar leeftijd en sekse reeds veel invloed hadden op het al of niet deelnemen, zijn deze kenmerken opnieuw van invloed op het al of niet volgen van lessen en het al of niet lid zijn van een verband (tabel 3.8). Vrouwen zijn vaker actief dan mannen en van deze naar sekse ongelijk samengestelde groep actieven behoren vrouwen opnieuw vaker tot de cursisten en verenigingsleden.

Om te weten te komen hoe het aantal mannen zich verhoudt tot het aantal vrouwen onder de cursisten moet de verhouding in tabel 3.8 eerst vermenigvuldigd worden met de waargenomen sekseratio onder de hele groep beoefenaars (tabel 2.7). Deze sekseratio is constant gebleven: zowel in 1983 als in 1991 waren van elke 10 cursisten 7 vrouw en 3 man.<sup>6</sup> Onder verenigingsleden is dit overwicht wat minder (in 1991: 6,6 vrouwen op elke 10 leden).

Tabel 3.8 Het volgen van lessen en het lidmaatschap van verenigingen onder beoefenaars, naar demografische kenmerken, bevolking van 6 jaar en ouder, 1983 en 1991 (in procenten)

	les in instelling		les elders		lid van een vereniging	
	1983	1991	1983	1991	1983	1991
gehele steekproef	25	23	17	31	23	27
mannen	16	17	13	23	19	22
vrouwen	31	28	19	37	27	31
6-15 jaar	39	37	23	44	26	29
16-25 jaar	28	23	20	33	24	25
26-35 jaar	21	18	13	25	21	22
36-45 jaar	20	19	14	28	20	25
46-55 jaar	14	21	12	26	23	31
56-65 jaar	18	22	12	27	24	31
≥ 66 jaar	14	17	12	23	26	28
alleenstaand	22	19	16	26	25	24
inwonend kind	32	30	25	40	27	29
samenw. zonder kind (≤ 14 jr)	19	21	12	27	22	29
ouder met kind (≤ 14 jr)	26	24	15	30	21	24

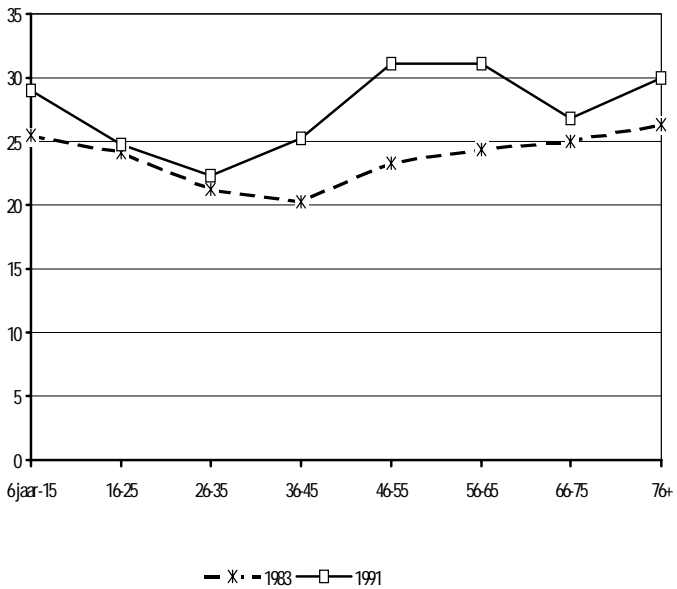
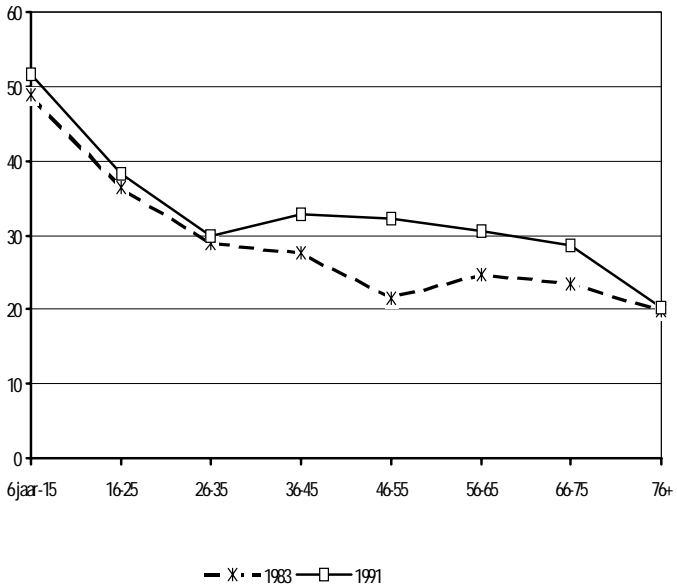
Bron: SCP (AVO'83 en '91)

Onder de cursisten van instellingen zijn de aanvankelijke verschillen naar leeftijd genivelleerd. Daarbij moet eerst worden vastgesteld dat er onder de jongste leeftijdscategorie, de jeugd van 12 tot 16 jaar, weinig is veranderd. De deelname uit de groep van 16-35-jarigen liep wel terug, maar hier stond een aanwas van cursisten van 46 jaar en ouder tegenover.

Eerder is al aangetoond dat veel beoefenaars lessen zijn gaan volgen buiten instellingen. Deze aanwas van personen die buiten kunsteducatief verband geschoold worden deed zich onder alle leeftijdscategorieën voor.

Toename onder de groepen van een gevorderde leeftijd is weer wel kenmerkend voor de schare van verenigingsleden. Onder de groep van 16-35-jarigen bleef de deelname echter vrijwel constant. In figuur 3.3 zijn de leeftijdsverschuivingen in het les volgen en het verenigingslidmaatschap in beeld gebracht. Bij de educatieve begeleiding zijn beide vormen - bij instellingen en elders - samengevoegd.

Figuur 3.3 Percentage van de beoefenaren van kunstzinnige activiteiten dat les krijgt (boven) en dat lid is van een vereniging (onder), naar leeftijd, bevolking van 6 jaar en ouder, 1983-1991 (in procenten)



Bron: SCP (AVO '83-'91)

Het beeld in figuur 3.3 wordt bepaald door een opmars van amateurs van rijpere leeftijd. Deze oudere amateurs zijn in de loop van de tijd vaker in georganiseerd verband actief geworden. Ook de jeugd tot 16 jaar bleek zich in 1991 vaker bij verenigingen en dergelijke aan te sluiten dan in 1983.

### *Statuskenmerken*

Eerder is al vastgesteld dat onder de brede categorie van beoefenaren, hoger opgeleiden oververtegenwoordigd waren. Als men uitgaat van die categorie geldt niet opnieuw dat de hoger opgeleiden vaker lessen volgen of bij verenigingen zijn aangesloten (tabel 3.9).

Tabel 3.9 Het volgen van lessen en het lidmaatschap van verenigingen onder beoefenaars, naar statuskenmerken, bevolking van 6 jaar en ouder, 1983 en 1991 (in procenten)

	les in instelling		les elders		lid van een vereniging	
	1983	1991	1983	1991	1983	1991
gehele steekproef	25	23	17	31	23	27
gepens./VUT/AOW	13	17	12	23	26	28
werkloos/arbeidsongeschikt	20	23	14	23	19	24
huishouding	22	23	14	31	25	30
schoolgaand/studerend	36	33	24	41	26	28
werkend	19	18	13	27	21	25
lo, vgl <sup>a</sup>	17	16	12	23	25	28
lbo, mavo	20	20	15	27	22	26
mbo, hbs, vwo	24	19	16	27	24	25
hbo, wo	20	22	11	28	18	25
laag inkomen	23	19	15	27	25	26
middeninkomen	24	24	16	31	23	27
hoog inkomen	28	27	17	33	23	26

<sup>a</sup> Heeft betrekking op het hoogste behaalde niveau van personen van 18 jaar en ouder.

Bron: SCP (AVO'83 en '91)

De groep met de laagste opleiding is wel enigszins ondervertegenwoordigd bij het volgen van lessen. Bij lidmaatschap liggen de percentages juist bij de lager opgeleiden iets hoger dan bij degenen met hoger en wetenschappelijk onderwijs. Die situatie bestond al in 1983. Onder de populatie van beoefenaren, met een overwicht aan hoger opgeleiden, weten de educatieve instellingen een breed sociaal bereik te realiseren. Dit resultaat is bijzonder, omdat de trouwe aanhang van overige publieke culturele voorzieningen zoals musea en podiumkunst, juist wel overwegend uit kringen van hoger opgeleiden afkomstig is.

Zonder dat de lagere-inkomensgroepen beduidend achterblijven, zijn representanten van midden- en hogere inkomens weer wel vaker onder de aanhang van de kunsteducatie te vinden. Dit patroon is ten opzichte van 1983 niet veranderd.

Onder de klanten van de particuliere lesvoorzieningen werd de inkomensverdeling schever. Bij het verenigingslidmaatschap vallen geen verschillen naar inkomensgroepen waar te nemen.

Zoals uit de leeftijdsverschuivingen al viel op te maken, trekken instellingen in vergelijking met 1983 minder schoolgaanden en studerenden (voorzover boven de 15 jaar) maar meer gepensioneerden en werklozen of arbeidsongeschikten. Onder de cursisten van instellingen en particuliere diensten, behouden scholieren en studerenden overigens nog steeds een overwicht.

### *Sociaal-culturele achtergrond*

Personen van Turkse of Marokkaanse afkomst tonen zich nog weinig geïnteresseerd in lesvoorzieningen en verenigingen (tabel 3.10). Surinamers en Antillianen blijven op dit punt ook achter, maar niet in dezelfde mate. Met name de amateurverenigingen weten verhoudingsgewijs weinig leden uit de etnische groepen te trekken. De educatieve voorzieningen, zowel de instellingen als de particuliere sector, hebben wel een evenredig bereik onder leden uit de Indische of Molukse gemeenschap.

Tabel 3.10 Het volgen van lessen en het lidmaatschap van verenigingen onder beoefenaars, naar sociaal-culturele kenmerken, bevolking van 6 jaar en ouder, 1983 en 1991 (in procenten)

	les in instelling		les elders		lid van een vereniging	
	1983	1991	1983	1991	1983	1991
gehele steekproef	25	23	17	31	23	27
Nederlands <sup>a</sup>		27		32		26
Turks/Marokkaans		5		12		10
Surinaams/Antilliaans		18		22		13
Indisch/Moluks		27		32		14
overig		24		28		16
Ned. hervormd	23	23	15	31	22	30
gereformeerd	25	23	17	31	26	29
rooms-katholiek	27	24	19	32	28	30
anders	18	26	16	34	29	31
geen/humanistisch	24	22	15	29	18	22

<sup>a</sup> Heeft betrekking op 1995.

Bron: SCP (AVO'83 en '95)

### *3.5.3 Tijd besteed aan de beoefening van vakken*

Hoeveel tijd steekt men in het beoefenen van kunstvakken en kunstnijverheid? Hoe belangrijk is het binnen de vrijetijdsbesteding? Hoeveel van de deelnemers houden het vak wekelijks bij? Bij het Tijdsbestedingsonderzoek (TBO) hebben ondervraagden zowel enquêtevragen over deelname aan kunstvakken beantwoord als een dagboek bijgehouden. Het dagboek geeft inzicht in de bezigheden die men in een volle

oktoberweek van zondag tot en met zaterdag heeft gehad. Tot de talrijke activiteiten die de respondenten als tijdsbesteding konden aankruisen, behoorde het beoefenen van een podiumvak en van een beeldend vak.

Aan de hand van de aldus verkregen informatie kunnen de volgende vragen worden beantwoord.

- Hoeveel tijd gaat er gemiddeld in de beoefening zitten?
- Hoeveel personen die zich in de enquête beoefenaar noemden, zijn in de onderzochte week ook feitelijk in actie gekomen?
- Welke verschillen doen zich hierbij voor tussen de seksen en leeftijdsklassen?
- In welk opzicht zijn die gegevens door de tijd veranderd?

### Gemiddelden

Het aantal personen dat te kennen gaf een of meer kunstvakken te beoefenen werd al in tabel 2.2 gepresenteerd. Die cijfers (exclusief fotograferen en filmen)<sup>8</sup> zijn opnieuw in de onderste regel van tabel 3.11 vermeld, maar nu om deze te kunnen vergelijken met de aantallen personen die blijkens de opgave in het dagboek in de onderzoeksweek een of meerdere malen met een vak bezig zijn geweest. Het is aannemelijk dat die participatiecijfers (eerste tabelregel) over een week een goede indruk geven van de omvang van groep die het vak met enige regelmaat bijhoudt.

Tabel 3.11 Beoefening van kunstvak(ken) tijdens een oktoberweek, bevolking van 12 jaar en ouder, 1975-1995 (in procenten)

	1975	1980	1985	1990	1995	verschil '75-'95 <sup>a</sup>	trend '75-'95 <sup>b</sup>
deelname tijdens oktoberweek	17	19	18	15	16	0	-
vv. podiumvak <sup>c</sup>	12	13	12	12	12	0	0
vv. beeldend vak <sup>d</sup>	7	8	8	4	5	-	-
beide	2	2	2	1	1	0	-
zeegt actief te zijn	32	37	35	34	36	+	0

<sup>a</sup> 0 geen significant verschil, +/- significant op 1% niveau, +/- significant op 5% niveau.

<sup>b</sup> 0 geen significant stijgende/dalende trend, +/- significante verandering (1% niveau).

<sup>c</sup> Zingen, bespelen van een muziekinstrument, toneelspelen, musical, ballet.

<sup>d</sup> Schilderen, tekenen, boetseren, pottenbakken.

Bron: SCP (TBO '75-'95)

In 1995 was 16% van de bevolking van 12 jaar en ouder wekelijks actief. Dit is enige procentpunten lager dan in de eerste helft van de jaren tachtig, maar nauwelijks minder dan in 1975. De groep die zijn vak wekelijks bijhoudt (16% in 1995), blijkt ongeveer half zo groot te zijn als die welke verklaarde weleens aan kunstvakken deel te nemen (36% in 1995). In de loop van de tijd zijn de pieken en dalen in de wekelijkse beoefening praktisch samengevallen met die van de 'bruto'deelnamecijfers. Onder de groep die tijdens de week in actie kwam, hadden de beoefenaren van podiumvakken telkens de overhand op de beoefenaren van

beeldende vakken. Een ander belangrijk gegeven uit de tabel is dat het aantal feitelijk actieve beoefenaren van podiumvakken door de tijd nagenoeg constant is gebleven, terwijl de groep feitelijk actieven bij de beeldende vakken sinds de jaren tachtig is teruggelopen. Dit correspondeert niet met een teruggang van de 'bruto'-deelname aan beeldende vakken (wel met die bij de plastische beeldende vakken, maar die werd gecompenseerd door groei van de brutodeelname aan beeldende vakken in het platte vak).

Als men afgaat op de weekcijfers is er weinig overlap tussen de onderscheiden soorten in tabel 3.11: er zijn niet zoveel personen die in de loop van een week zowel een podiumvak als een beeldend vak hebben beoefend.

### *Tijdsbesteding naar sekse en leeftijd*

Tabel 3.12 biedt nadere gegevens over beeldende en podiumactiviteiten tijdens de week. De groep die op de twee terreinen in actie kwam (5% resp. 12%, zie tabel 3.11) is uitgesplitst naar sekse en leeftijd. Om te voorkomen dat de onderscheiden onderzoeksgroepen te klein worden, zijn de gegevens van twee peiljaren samengevoegd. De uitslagen van 1975 en 1980 worden tezamen als de eerste momentopname gebruikt, en die van 1990 en 1995 als de tweede.

De verkregen cijfers geven een indruk van de tijd die beoefenaren gemiddeld aan hun liefhebberij besteden en van de plaats van kunstzinnige liefhebberijen in de vrije tijd als geheel. Dat laatste is in de laatste twee kolommen van tabel 3.12 uitgedrukt als percentage van alle wekelijkse vrije uren.

Tabel 3.12 Beoefening van beeldende en podiumvakken tijdens een oktoberweek, naar sekse en leeftijd, bevolking van 6 jaar en ouder, 1975 en 1995 (in procenten)

	% actief tijdens week				uren besteed door actieven				in % van alle vrije uren actieven			
	beeldend vak		podiumvak		beeldend vak		podiumvak		beeldend vak		podiumvak	
	'75/'80	'90/'95	'75/'80	'90/'95	'75/'80	'90/'95	'75/'80	'90/'95	'75/'80	'90/'95	'75/'80	'90/'95
gehele steekproef	7	4	13	12	2,9	3,0	2,9	3,4	6,0	6,2	6,6	7,5
mannen	8	4	12	11	3,2	3,4	3,4	3,8	6,3	7,0	7,1	8,2
vrouwen	6	5	14	13	2,6	2,7	2,6	3,1	5,6	5,5	6,1	6,9
12-19 jaar	9	4	22	20	2,1	1,9	3,0	3,0	5,0	4,3	7,3	7,9
20-35 jaar	8	4	13	11	3,1	2,6	3,1	3,6	6,5	5,8	7,1	8,3
36-49 jaar	8	4	11	12	2,9	3,2	2,6	3,1	6,0	8,1	6,0	6,7
50-64 jaar	6	5	10	10	3,3	2,9	2,9	3,9	5,9	5,3	5,5	7,2
≥ 65 jaar	5	6	7	10	4,1	4,2	3,0	3,8	6,5	6,4	4,9	6,8

Bron: SCP (TBO'75-'95)

De groep die tijdens een week iets aan beeldende vakken heeft gedaan is, zoals we zagen, sinds de jaren tachtig teruggelopen. Dit komt voornamelijk voor rekening van mannen en van de leeftijdsklassen tot 50 jaar (tabel 3.12). Onder de bevolking van 50 jaar en ouder heeft die (mate van) teruggang zich niet voorgedaan. Bij de

beoefening van podiumvakken tijdens een week beperkt de lichte teruggang zich tot de leeftijdsklassen tot 36 jaar. En nog duidelijker dan bij de beeldende vakken is het aantal podiumvakbeoefenaren per week bij de 65-plussers gestegen. De verschuivingen per leeftijdsklasse zijn in figuur 3.4 afgebeeld.

Kijkt men vervolgens naar de tijd die de meer of minder geslonken groepen actieven aan het vak hebben besteed, dan ligt dit nog steeds rond de 3 uur per week.

Onder de actieve beoefenaren van podiumvakken is de geïnvesteerde tijd zelfs gestegen van wekelijks bijna 3 uur in 1975/1980 tot bijna 3,5 uur in 1990/1995.

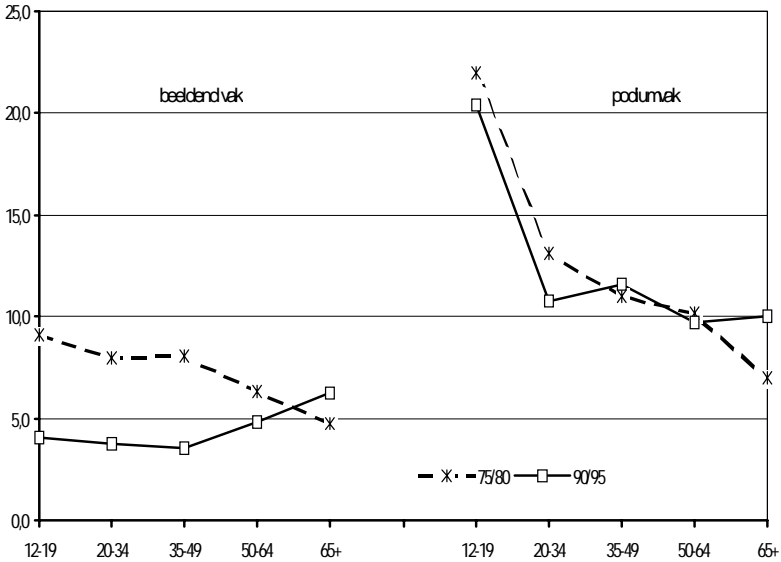
Dat het aantal deelnemers per week afneemt terwijl de overblijvende groep er meer tijd in steekt, komt vaker voor in de vrijetijdsbesteding. Het werd onder andere vastgesteld onder de boekenlezers (Knulst en Kraaykamp 1996).

De groepen die meer tijd aan de kunstvakken besteedden zijn bij de beeldende vakken opnieuw onder de actieven uit de leeftijdsklasse van 65-plus te vinden. Bij de podiumvakken zijn de actieven meer verspreid over de leeftijdsklassen, maar onder de groep veteranen (50-plus) was de intensivering het meest uitgesproken. Terwijl deze zich onder zowel mannen als vrouwen heeft voorgedaan, is het belangrijk vast te stellen dat mannelijke beoefenaren op beide meetmomenten er gemiddeld meer tijd aan besteedden dan de vrouwelijke beoefenaren. Opmerkelijk vooral, omdat het percentage dat zich deelnemer noemt, nu juist bij de vrouwen meestal hoger uitvalt dan bij de mannen (vgl. hoofdstuk 2).

De groepen die hun kunstvak in de week bijhielden, besteedden hieraan gemiddeld 6% à 7% van al hun wekelijkse vrije tijd. Dit is ongeveer net zoveel als de tijd die de omvangrijker groep sportbeoefenaren wekelijks aan sport besteedt.

Onder de mannelijke beoefenaren lag het aandeel hoger en steeg het meer dan onder de vrouwelijke. Naar leeftijd was de stijging van het vrijetijdsdeel het sterkst onder de oudere beoefenaren van podiumvakken (50-plus). Bij de beeldende vakken is de stijging onder de 36-49-jarigen - van 6% naar 8% - een uitschieter omdat het aandeel bij alle overige leeftijdsklassen daalde.

Figuur 3.4 Aantal personen dat tijdens week een beeldend en podiumvak heeft beoefend, naar leeftijd, 1975/80 en 1990/95, in % van de bevolking van 12 jaar en ouder



Bron: SCP (TBO '75, '80 '90, '95)

### 3.5.4 Relatie tussen uitspraken over deelname en daadwerkelijke beoefening

Tot nu is uitgegaan van personen die in hun dagboek de beoefening van kunstvak als tijdsbesteding noteerden. Buiten beschouwing bleef of die groep zichzelf tevoren (bij de inventarisatie van liefhebberijen in de vragenlijst) beoefenaar had verklaard. In tabel 3.11 zagen we dat die laatstgenoemde groep bij elk meetmoment ongeveer twee keer zo groot was als de groep die werkelijk actief bleek in de onderzoeksweek. In deze paragraaf wordt die relatie nader bekeken: welk deel van de groep die zich deelnemer noemde heeft er tijdens de week iets aan gedaan en hoe ligt dit bij de diverse vakken?

In tabel 3.13 is uitgegaan van de groep die zich vooraf beoefenaar noemde en is vervolgens gekeken naar de percentages personen die tijdens de onderzochte week al dan niet tijd aan de beoefening hebben besteed.<sup>9</sup> De uitkomsten zijn uitgesplitst naar sekse en vervolgens naar leeftijd. De uitkomsten naar leeftijd zijn in figuur 3.5 bovendien grafisch weergegeven.

Tabel 3.13 Aantal personen dat zich in enquête beoefenaar noemde en het deel ervan dat tijdens de week wel en niet actief bleek, naar sekse en leeftijd, bevolking van 12 jaar en ouder, 1975-1995 (in procenten)

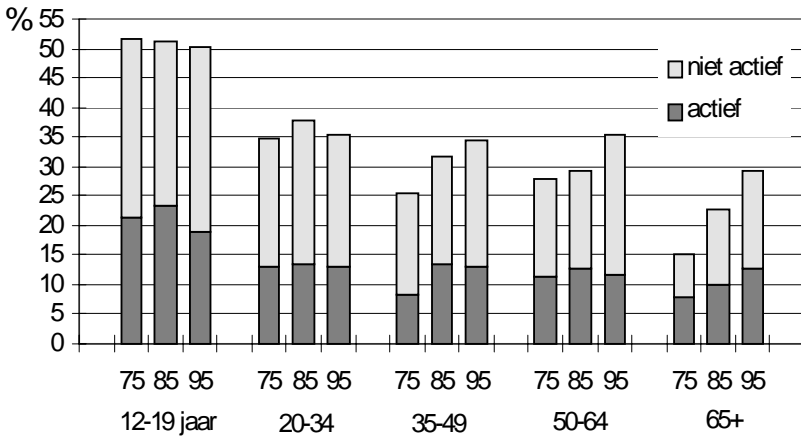
	A noemde zich beoefenaar			actief tijdens week: in % van A			niet actief tijdens week: in % van A		
	1975	1985	1995	1975	1985	1995	1975	1985	1995
gehele steekproef	32	35	36	13	14	14	19	21	22
in % van kolom A	100	100	100	39	41	38	61	59	62
mannen	31	33	31	34	42	35	66	58	65
vrouwen	33	36	41	32	40	39	68	60	61
12-19 jaar	52	51	50	42	45	38	58	55	62
20-34 jaar	35	38	35	38	35	37	62	65	63
35-49 jaar	25	32	34	33	42	39	66	58	61
49-64 jaar	28	29	35	41	43	33	59	57	67
≥ 65 jaar	15	23	29	52	43	44	48	57	56

Bron: SCP (TBO'75-'95)

Terwijl het aantal personen dat zich beoefenaar van een beeldend of podiumvak noemde sinds 1975 steeg, nam het percentage feitelijk actieven tijdens de week enigszins af, met name sinds de jaren tachtig. Dit patroon met een top rond 1985 is nagenoeg bij alle onderscheiden groepen terug te vinden. De consequentie hiervan was dat de groep die zich wel beoefenaar noemde maar tijdens de week geen activiteiten op het gebied van de kunstvakken ontplooidde, enigszins groter werd. Onder de mannen was het percentage feitelijk actieven in 1975 hoger dan onder de vrouwen; in 1995 was die verhouding omgekeerd: bij de vrouwen lag het percentage toen hoger dan bij de mannen.

Naar leeftijd (zie ook figuur 3.5) was en bleef het aandeel van de feitelijk actieve groep het hoogst onder de leeftijdsklasse van 65 jaar en ouder. Ook onder de jeugd (12-19 jaar) lag het in 1975 en 1985 boven het gemiddelde, maar in 1995 niet meer. Terwijl de groep die zich beoefenaar noemde in de leeftijdsklasse van 49-64 jaar belangrijk is gestegen, is het aantal dat tijdens de week in actie kwam, sinds 1985 aanzienlijk verminderd. In de leeftijd tussen 35 en 50 jaar was er ook die toename van de groep die zich beoefenaar noemde, maar slonk het aandeel van de actieven tijdens de week niet in die mate.

Figuur 3.5 Aantal personen dat zich in de enquête beoefenaar noemde en aandeel daarvan dat dit tijdens de week wel ("actief") en niet ("niet actief") in praktijk heeft gebracht, naar leeftijd, 1975-1995.

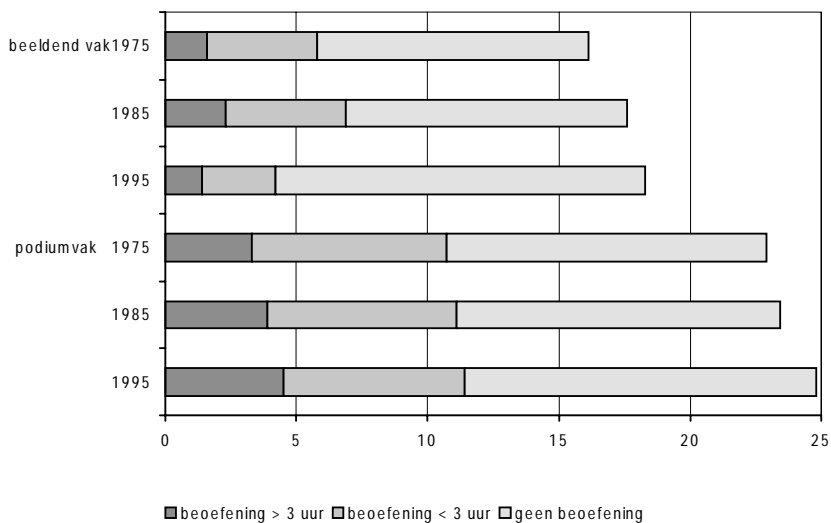


Bron: SCP (TBO '75, '85 en '95)

Hoe zijn die verhoudingen binnen de diverse richtingen? In figuur 3.6 is het 'actieve' en 'niet-actieve' deel van de groep die zich beoefenaar noemde, opnieuw weergegeven, nu voor de beeldende en podiumvakken afzonderlijk. Het actieve deel is opgesplitst in een groep die er per week tot 3 uur en een groep die er 3 uur en langer aan heeft besteed.

Het deel dat tijdens de week in actie kwam, is het grootst onder de groep die van tevoren een podiumvak had opgegeven. Ongeveer 46% van die bewuste groep had er in de week erna ook feitelijk iets aan gedaan (tegen 47% in 1975). Dit is meer dan het gemiddelde van 38% dat uit tabel 3.13 naar voren kwam. Iets minder dan een kwart van die groep actieven had er in 1995 minstens 3 uur per week voor uitgetrokken. Het ging hier om een groep van ruim 4% van de gehele bevolking van 12 jaar en ouder (3% in 1975). De toename van de groep frequente beoefenaren in de podiumvakken is opmerkelijk, omdat de trend onder beoefenaren van beeldende vakken niet die kant op wijst. Die tendens is bovendien ook bijzonder omdat het patroon onder de vrijetijdsbesteding als geheel eveneens gedomineerd wordt door aanwas onder de schare van incidentele deelnemers (zie hoofdstuk 5).

Figuur 3.6 De feitelijke beoefening van kunstvakken en de tijd die er aan is besteed, door de groep die zich beoefenaar van beeldende dan wel podiumvakken noemde, 1975, 1985, 1995 (in procenten)



Bron: SCP (TBO '75, '85 en '95)

Gerelateerd aan de hele bevolking komt men op 4% actieven in 1995 tegen 6% in 1975. De groep die er tenminste 3 uur per week aan besteedde blijft hier op 1% van de bevolking steken (ruim 1% in 1975).

### 3.5.5 De tijdsbesteding van georganiseerde en individuele beoefenaren

Degenen die een podiumvak zeiden te beoefenen blijken in de loop van een week vaker iets aan hun vak te hebben gedaan dan degenen die een beeldend vak aankruisten. In paragraaf 3.5.1 (tabel 3.5) werd duidelijk dat amateurs in de podiumvakken veel vaker bij een vereniging of ensemble zijn aangesloten. Het ligt voor de hand een relatie te leggen tussen zo'n lidmaatschap en het wekelijks beoefenen van het vak. Besteden georganiseerden feitelijk meer tijd aan hun vak dan degenen die op eigen houtje bezig zijn? Op basis van de TBO-gegevens kan die relatie worden onderzocht. In de vooraf afgenomen vragenlijst is per vak gevraagd of men individueel, in verenigingsverband dan wel in ander verband actief is. Zoals we al zagen, vertellen de dagboekgegevens of degenen die een kunstzinnige liefhebberij hadden opgegeven, er in week erna feitelijk tijd aan hebben besteed. Zij die dit deden, hebben aangegeven of het een beeldend vak of een podiumvak was. Enig voorbehoud is hier op zijn plaats. Iemand die opgeeft een muziekinstrument te bespelen en die in de onderzochte week tijd aan de beoefening van een podiumvak heeft besteed, hoeft dat niet per se aan het bespelen van een muziekinstrument gedaan te hebben.<sup>10</sup>

In de eerste getallenkolom van tabel 3.14 is de groep die zich deelnemer noemde per vak op 100% gesteld en opgesplitst naar drie manieren van beoefening. Per wijze van beoefening is in de middelste kolommen aangegeven welk percentage ervan tijdens de week actief is geweest en hoeveel tijd ermee gemoeid was (meest rechtse kolommen). De berekeningen zijn opnieuw telkens voor twee momenten uitgevoerd. Om niet te kleine subgroepjes te krijgen zijn 1975 en 1980 opnieuw samengevoegd, evenals 1990 en 1995. Waar de bezetting per cel toch op minder dan 25 personen is uitgekomen, is dit (met \*) aangegeven.

Tabel 3.14 De beoefening van de diverse kunstvakken, naar wijzen van beoefening, beoefenaren van 12 jaar en ouder, 1975-1995

	wijze van beoefening in % van alle deelnemers per vak		actief tijdens week in % van alle deelnemers per vak		tijd besteed door actieven (in uren per week)	
	1975/1980	1990/1995	1975/1980	1990/1995	1975/1980	1990/1995
	(= 100%)	(= 100%)				
zingen						
individueel optredend	4*	4*	49*	60*	7,6*	4,7*
lid van zangkoor	86	78	52	63	3,2	3,4
lid van zanggroepje	10*	18	41*	62	2,1*	4,7
bespelen van een muziekinstrument	(= 100%)	(= 100%)				
individueel	74	73	39	34	3,0	2,7
in verenigingsverband	12	14	62	62	3,7	4,6
in ander verband	14	13	69	81	3,5	4,8
toneelspelen, musical, ballet	(= 100%)	(= 100%)				
individueel	35	31	37	36	3,1*	3,6
in verenigingsverband	39	42	44	47	5,0	4,7
in ander verband	27	27	28	27	3,8*	2,8*
tekenen, schilderen	(= 100%)	(= 100%)				
individueel	91	87	17	14	3,0	3,4
in verenigingsverband	1*	5	56*	38	0,7*	4,1*
in ander verband	8	9	27	22	4,5*	3,6*
boetseren, pottenbakken	(= 100%)	(= 100%)				
individueel	73	77	19	17	3,2	3,4
in verenigingsverband	6*	5*	30*	55*	1,8*	3,4*
in ander verband	21	18	34	18	2,2*	2,9*
fotograferen, filmen	(= 100%)	(= 100%)				
individueel	97	97	11	6	2,5	2,9
in verenigingsverband	1*	1*	44*	6*	7,1*	8,6*
in ander verband	3	2	12	7	2,0*	6,2*

\* Cijfer gebaseerd op minder dan 25 respondenten.

Bron: SCP (TBO'75-'95)

Zoals verwacht, worden zang en theater het meest in georganiseerd verband beoefend. Van de zangers zei 96% bij een koor of zanggroepje te zijn aangesloten

(zie toelichting bij vraagstelling, § 1.3). Opvallend is het tamelijk hoge percentage individuele beoefenaren onder de muzikanten. Het gaat hier vermoedelijk om bespelers van piano, (elektronisch) orgel of van gitaar. Bij de beeldende vakken en fotografie gaat het hoofzakelijk om individuele beoefenaren.

Besteden leden van georganiseerde verbanden nu meer tijd aan hun vak dan individualisten? De gegevens wijzen inderdaad uit dat het lidmaatschap van een vereniging of ensemble als een stok achter de deur werkt. Onder georganiseerden is het deel dat in een week feitelijk actief is geweest veelal groter dan onder de groep van individuele beoefenaren. Voor zang geldt dit niet, maar dit is begrijpelijk als men bedenkt dat 'individueel' hier 'als solist optredend' betekent. Van deze zangers en zangeressen was ruim 60% in de onderzoekswEEK actief geweest.

De deelnemers die 'ander verband' aankruisten (wat ook op cursusverband kan slaan) onderscheidden zich tijdens de week veelal niet door een hogere graad van activiteit dan degenen die zich individueel beoefenaar noemden. De bespelers van een muziekinstrument vormen hier de uitzondering. Van degenen die 'ander verband' opgaven, was bij de peilingen uit de jaren negentig liefst 81% actief geweest. Waarschijnlijk gaat het hier om cursisten van een muziekschool.

Uitschieters daargelaten, is de boodschap van tabel 3.14 dat de beoefening van podiumvakken, vooral vanwege het overwegend georganiseerde karakter van de beoefening, vaker tot het weekprogramma behoort dan de beoefening van beeldende vakken, waar die organisatiegraad een stuk lager ligt.

### 3.6 Samenvatting

De centrale vraag in dit hoofdstuk luidt of de intensiteit van de kunstzinnige belangstelling in het gedrang is gekomen. Deze vraag is in vier deelvragen opgesplitst.

1. Gaan bezoekers nu minder vaak naar culturele instellingen dan voorheen?  
Uit de onderzoeksgegevens blijkt dat er in de periode tussen 1983 en 1995 weinig veranderde aan de gemiddelde bezoekfrequentie van bezoekers. Voorzover er al veranderingen vielen waar te nemen, waren deze klein. Beeldende kunst trok iets vaker geïnteresseerde burgers en geklasseerde podiumkunst, met uitzondering van ballet, iets minder vaak. Ook de populaire cultuur (bioscoop en populaire muziek) werd iets minder frequent bezocht.  
De trouwe aanhang van de verschillende kunstsectoren is niet geslonken. Het deel van de bevolking dat regelmatig (een keer per kwartaal of vaker) gaat is over het algemeen constant gebleven of licht gestegen.
2. Besteden kopers van beeldende kunst tegenwoordig minder geld dan vroeger?  
Uit de in dit hoofdstuk gepresenteerde gegevens blijkt dat de bedragen die aan beeldende kunst worden uitgegeven nagenoeg constant zijn gebleven. Ook de omvang van de groep meer fervente kopers is nauwelijks veranderd.
3. Volgen geïnteresseerden tegenwoordig minder frequent kunst via elektronische media dan voorheen?

In 1995 bleek een iets kleiner deel van de bevolking televisie- of radioprogramma's over kunst te volgen dan in 1983. De groep die met enige regelmaat keek of luisterde (één keer per maand of vaker) bleef gedurende die periode echter constant.

Het luisteren naar klassieke muziek via eigen afspeelapparatuur heeft in dezelfde periode wel terrein verloren. Vooral het publiek dat wekelijks luistert, is geslonken.

4. Wordt er tegenwoordig minder tijd in de beoefening van kunstvakken gestoken?

Om deze vraag te beantwoorden is in eerste instantie gekeken naar de groep beoefenaars die wekelijks tijd aan hun kunstzinnige hobby's besteedt. De omvang van deze groep is in de periode tussen 1980 en 1995 enkele procentpunten gedaald, met name bij de beeldende vakken. Bij de podiumvakken bleef de groep wekelijks actieven nagenoeg constant.

Leden van georganiseerde verbanden besteden meer tijd aan hun vak dan beoefenaars die individueel actief zijn. Het lidmaatschap van een vereniging of ensemble en het volgen van lessen werken kennelijk als een stok achter de deur. Onder georganiseerden is het deel dat in een week feitelijk actief is geweest veelal groter dan onder de groep van individuele beoefenaren. Lidmaatschappen van verenigingen en gebruik van opleidingsvoorzieningen zijn dan ook gebruikt als indicatoren voor een serieuze manier van beoefening van kunstzinnige activiteiten.

Het aantal beoefenaren dat op enigerlei wijze les krijgt is tussen 1983 en 1991 gestegen. Deze groei tekende zich niet af bij de kunsteducatieve instellingen (hier daalde het aantal lesnemers), maar bij de niet nader gespecificeerde instanties waartoe formele en informele lessen van particulieren behoren. Ook de participatie in verenigingen is in de genoemde periode toegenomen. Bovendien wordt het volgen van lessen vaker gecombineerd met het lidmaatschap van een vereniging. Beoefenaars zijn dus meer dan voorheen geneigd om hun vak met lessen en cursussen serieus aan te pakken.

De neiging naar een vluchtiger vrijetijdspatroon heeft tot op heden weinig invloed op de kunstzinnige belangstelling gehad. Men beoefent culturele activiteiten niet - minder intensief en culturele instellingen worden ook niet minder frequent bezocht. Ook de groep die met enige regelmaat televisie- of radioprogramma's over kunst volgde bleef constant. In het moderne leven schiet er kennelijk nog voldoende rust en concentratie voor kunst over.

## Noten

- 1 De ervaring heeft geleerd dat het aanhouden van de ondergrens van een bepaalde klasse tot de beste schattingen leidt. Dit viel af te leiden uit de antwoorden van bioscoopbezoekers (naar bezoek van filmhuizen wordt apart gevraagd). Telt men alle keren van bezoek bij elkaar op en generaliseert men dit tot een landelijk totaal bezoekerjifer, dan stemt dit alleen overeen met de door de Bioscoopbond getelde jaarlijkse bezoeken (verkochte kaartjes) als men de onderste klassegrens van de antwoordcategorie aanhoudt als meest reële benadering van de feitelijke frequentie. Dit wijst er dus tevens op dat ondervraagden de frequentie van activiteiten en belevissen, met name op cultureel terrein veeleer over- dan onderschatten (de sociaal wenselijke 'ruis' in de enquêteantwoorden).
- 2 In lopend onderzoek naar particuliere verzamelaars maakt de kunsthistorica Renée Steenbergen een onderscheid tussen incidentele kunstkopers, regelmatige kunstkopers en verzamelaars. Om tot de laatste categorie gerekend te worden moet men minstens vijf jaar verzamelen, meer dan dertig kunstwerken bezitten en meerdere aankopen per jaar doen (Gubbels en Voolstra 1998: 14).
- 3 In 1997 werd een kunstkoopregeling voor particulieren (rentesubsidieregeling) nieuw leven ingeblazen door de Mondriaan Stichting. De nieuwe Kunst*Koop*regeling stelt particulieren in staat om bij geselecteerde galleries op afbetaling beeldende kunst te kopen zonder dat daar rente voor verschuldigd is. De rente wordt betaald door de Mondriaan Stichting. In 1997 gingen de eerste 124 galleries met de Kunst*Koop*regeling van start. In 1998 kwamen daar nog eens 14 bij, terwijl één galerie haar activiteiten staakte (Mondriaan Stichting 1998). Daamen (1998) maakt melding van een groei in de particuliere aankopen in het kader van de Kunst*Koop*regeling van 50% in twee jaar tijd. Doel van de nieuwe regeling is het versterken van de particuliere markt en het bevorderen van de verkoop van hedendaagse Nederlandse beeldende kunst en vormgeving.
- 4 Als hierna kortheidshalve van verenigingen of lidmaatschappen wordt gesproken, omvat dit tevens samenwerkingsverbanden zoals bands, ensembles, groepjes die formeel niet als vereniging zijn opgezet.
- 5 In *De kunstzinnige burger* werd ook al geconstateerd dat het percentage respondenten dat les binnen en buiten instellingen combineerde tussen 1983 en 1987 flink was gestegen (Van Beek en Knulst 1991). De omvang van de stijging was zo groot dat deze niet plausibel leek voor de korte periode van vier jaar. Er werd dan ook opgemerkt dat de stijging waarschijnlijk toegeschreven moest worden aan een kleine wijziging in de vragenlijst van het AVO tussen 1983 en 1987 (weglating van een tussenvraag; zie Van Beek en Knulst 1991: 56-57). In het AVO van 1991 is die tussenvraag evenmin gesteld. Mocht de stijging een artefact van de vragenlijst zijn, dan zou de gecombineerde deelname aan lessen op latere meetmomenten constant moeten zijn gebleven. Dat is echter niet het geval. In 1991 waren er opnieuw meer beoefenaars die zowel binnen als buiten instellingen les volgden dan in 1987. Geconcludeerd kan worden dat thans meer personen het gebruik van beide soorten voorzieningen combineren dan voorheen.
- 6 In 1991 beoefende 41% van de mannen en 55% van de vrouwen een kunstvak (tabel 2.7). Onder de beoefenaars volgde 17% van de mannen en 28% van de vrouwen lessen bij een kunsteducatieve instelling (tabel 3.8). Vermenigvuldiging levert het aantal cursisten onder de bevolking:  $(0,41 \times 0,17) \times 100 = 7,0\%$  en  $(0,55 \times 0,28) \times 100 = 15,4\%$ . Deze verhouding betekent dat van de 10 cursisten gemiddeld 3,1 man is en 6,9 vrouw.
- 7 De kleine fractie van ca 1% die vooraf beweerde niet actief te zijn, maar dit volgens het dagboek in de ene week wel bleek te zijn, zal hier verder buiten beschouwing worden gelaten.
- 8 De talrijke amateurfotografen en - filmers zijn niet meegeteld, omdat het aannemelijk is dat deze groep voornamelijk bestaat uit personen die alleen op vakanties en tijdens bijzondere gebeurtenissen foto's maken.
- 9 Onder de steekproef bevond zich in 1975 4% die zich tevoren geen beoefenaar had verklaard, maar tijdens de week wel tijd aan één van de kunstvakken besteedde. In 1995 ging het om ruim 2% van de steekproef. In het voorafgaande deel zijn alleen de beoefenaren meegeteld die in de onderzoeksweek actief zijn geweest. Nu de relatie tussen enquête-uitspraken en activiteiten tijdens de onderzoeksweek aan de orde is, blijven die fracties buiten beschouwing.
- 10 Het is in principe denkbaar dat de bewuste persoon juist die week toneel heeft gespeeld. Men mag er echter van uitgaan dat beide antwoorden in de meeste gevallen zullen sporen.

## Bijlage bij hoofdstuk 3

Tabel B3.1 Bezoekfrequentie aan culturele instellingen, naar achtergrondkenmerken, bevolking van 6 jaar en ouder, 1983 en 1995

	toneel		beroepstoneel		klassieke muziek		ballet	
	1983	1995	1983	1995	1983	1995	1983	1995
gehele steekproef	2,3	2,3	2,4	2,3	2,6	2,4	1,8	1,8
mannen	2,3	2,3	2,4	2,3	2,6	2,5	1,9	1,8
vrouwen	2,3	2,2	2,3	2,3	2,5	2,4	1,7	1,9
6-15 jaar	1,9	2,0	1,7	1,8	2,1	1,7	1,6	1,5
16-25 jaar	2,5	2,0	2,3	2,0	2,7	2,4	2,0	2,2
26-35 jaar	2,4	2,4	2,5	2,5	2,7	2,2	2,0	2,1
36-45 jaar	2,3	2,3	2,4	2,2	2,6	2,4	1,5	1,7
46-55 jaar	2,3	2,4	2,4	2,5	2,4	2,4	1,8	2,1
56-65 jaar	2,4	2,4	2,7	2,7	2,5	2,8	2,2	1,6
≥ 66 jaar	2,4	2,2	2,4	2,3	2,6	2,7	-	1,5
alleenstaand	3,2	2,9	3,1	2,8	3,3	2,8	2,1	2,6
inwonend kind	2,1	1,9	1,9	1,8	2,3	2,2	1,7	2,0
gezin zonder kind (≤ 14 jr)	2,3	2,3	2,5	2,4	2,4	2,4	1,8	1,5
gezin met kind (≤ 14 jr)	2,1	2,0	2,1	1,9	2,5	2,1	1,6	1,5
lo, vglo	2,1	2,3	2,1	2,7	1,9	2,1	1,5	1,6
lbo, mavo	2,2	2,0	2,2	2,1	2,2	2,2	1,6	1,6
mbo, hbs, vwo	2,5	2,2	2,5	2,1	2,7	2,4	1,8	1,4
hbo, wo	2,9	2,7	2,8	2,6	3,2	2,8	2,1	2,1
Amsterdam e.o.	3,2	3,1	3,2	3,1	2,8	3,1	2,0	2,0
rest Randstad	2,5	2,6	2,4	2,5	2,9	2,7	1,9	2,4
rest Nederland	2,2	2,1	2,2	2,1	2,4	2,2	1,7	1,6
gepens. /VUT/AOW	2,4	2,2	2,6	2,4	2,6	2,7	-	1,3
werkloos/arbeidsongeschikt	3,0	2,7	3,0	2,9	2,5	2,5	2,2	2,1
huishouding	2,1	2,1	2,2	2,0	2,3	2,2	1,5	1,3
schoolgaand/studerend	2,2	2,1	2,2	1,9	2,6	2,1	1,7	1,6
werkend	2,4	2,3	2,4	2,3	2,7	2,4	2,0	2,0
Ned. hervormd	2,0	2,0	2,1	2,1	2,4	2,2	1,4	1,7
gereformeerd	1,9	1,9	1,9	1,8	2,2	2,2	-	-
rooms-katholiek	2,1	2,1	2,1	2,1	2,4	2,2	1,6	1,5
anders	2,4	2,2	2,3	2,6	3,3	2,8	1,8	-
geen/humanistisch	2,7	2,5	2,7	2,4	2,7	2,6	2,0	2,0
laag inkomen	2,5	2,5	2,7	2,7	2,6	2,4	2,1	2,2
middeninkomen	2,2	2,2	2,3	2,2	2,5	2,3	1,8	2,2
hoog inkomen	2,3	2,3	2,3	2,3	2,8	2,5	1,7	1,5
Nederlands		2,3		2,3		2,4		1,8
Turks/Marokkans		1,9		-		-		-
Surinaams/Antilliaans		2,7		-		-		-
Indisch/Moluku		2,8		3,0		2,6		-
overig		2,2		2,1		2,2		1,8

Bron: SCP (AVO'83 en '95)

Vervolg tabel B3.1 vervolg Bezoekfrequentie aan culturele instellingen, naar achtergrondkenmerken, bevolking van 6 jaar en ouder, 1983 en 1995

	cabaret		popmuziek, jazz, musical		museum		galerie	
	1983	1995	1983	1995	1983	1995	1983	1995
gehele steekproef	1,7	1,9	2,5	2,3	2,2	2,3	2,3	2,5
mannen	1,7	2,0	2,7	2,6	2,2	2,3	2,4	2,5
vrouwen	1,7	1,9	2,3	2,0	2,2	2,4	2,2	2,5
6-15 jaar	1,5	2,1	1,9	1,9	1,9	2,1		
16-25 jaar	1,7	1,9	2,8	2,5	2,3	2,3	2,5	2,4
26-35 jaar	1,7	2,0	2,6	2,5	2,3	2,3	2,4	2,6
36-45 jaar	1,6	2,0	1,9	2,1	2,2	2,3	2,3	2,5
46-55 jaar	1,7	1,8	1,9	2,0	2,2	2,4	2,2	2,5
56-65 jaar	2,0	1,8	2,4	2,0	2,1	2,5	2,1	2,5
≥ 66 jaar	1,9	1,9	1,6	1,8	2,3	2,6	2,0	2,9
alleenstaand	1,9	2,0	3,2	3,2	3,0	3,0	2,7	3,1
inwonend kind	1,6	1,8	2,6	2,5	2,0	2,1	2,1	2,2
gezin zonder kind (≤14 jr)	1,8	2,0	2,5	2,1	2,3	2,3	2,2	2,5
gezin met kind (≤14 jr)	1,5	1,7	1,7	1,7	1,9	2,1	2,3	2,2
Amsterdam e.o.	1,8	1,9	2,9	2,8	3,1	3,0	2,8	3,0
rest Randstad	1,6	2,0	2,4	2,5	2,5	2,9	2,3	2,7
rest Nederland	1,5	1,9	2,5	2,2	2,0	2,1	2,2	2,4
lo, vglo	1,8	2,5	2,3	2,2	1,8	2,2	1,9	2,6
lbo, mavo	1,7	1,7	2,5	2,3	2,0	2,2	2,1	2,4
mbo, hbs, vwo	1,7	1,9	2,6	2,3	2,4	2,2	2,4	2,4
hbo, wo	1,7	2,0	2,6	2,5	2,7	2,8	2,5	2,8
gepens. /VUT/AOW	2,1	2,0	2,1	1,9	2,5	2,6	2,2	2,9
werkloos/arbeidsongeschikt	2,1	1,9	3,3	2,5	2,7	2,6	2,5	3,1
huishouding	1,5	1,7	1,8	1,5	1,9	2,0	1,9	2,3
schoolgaand/studerend	1,8	1,8	2,5	2,4	2,2	2,2	2,5	2,3
werkend	1,7	2,0	2,5	2,3	2,2	2,3	2,4	2,4
Ned. hervormd	1,6	1,7	2,2	2,0	1,9	2,2	2,0	2,3
gereformeerd	1,6	1,6	2,3	2,1	1,8	2,0	2,0	2,2
rooms-katholiek	1,6	1,9	2,3	2,1	2,0	2,1	2,0	2,3
anders	1,6	2,1	2,5	2,5	2,4	2,1	2,2	2,2
geen/humanistisch	1,8	2,1	2,5	2,5	2,6	2,6	2,7	2,8
laag inkomen	1,9	1,9	3,1	2,8	2,4	2,6	2,5	3,3
middeninkomen	1,7	1,9	2,2	2,3	2,0	2,2	2,1	2,3
hoog inkomen	1,6	2,0	2,3	2,1	2,4	2,3	2,2	2,4
Nederlands		1,9		2,3		2,3		2,5
Turks/Marokkaans		-		-		2,3		-
Surinaams/Antilliaans		-		2,9		2,7		-
Indisch/Moluks		-		2,2		3,0		2,4
overig		2,5		2,4		2,7		3,1

Bron: SCP (AVO'83 en '95)